

ENLAZA AL 100% INTER HEAT SMART VS POOL CONTROL PRO

MANUAL DE USUARIO

MODELO: SC-HIS



ACCESORIO
WI-FI

SMART CONNECT

Inter  **Heat**
SMART



Inter[®]
Water

**INSTRUCCIONES IMPORTANTES DE SEGURIDAD
LEA, SIGA Y GUARDE ESTAS INSTRUCCIONES**

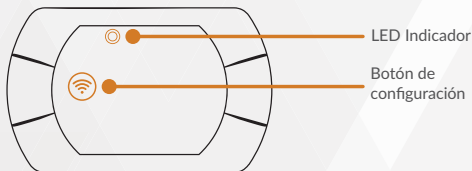
1. PRESENTACIÓN.....	3
1.1 MÓDULO DE COMANDO	3
1.1.1 LED INDICADOR.....	3
1.1.2 TECLA DE CONFIGURACIÓN.....	3
2. SIGNIFICADO DEL LED.....	4
3. ESPECIFICACIONES.....	4
4. DIMENSIONES.....	4
5. CUIDADOS EN LA INSTALACIÓN.....	5
6. INSTRUCCIONES DE INSTALACIÓN	5
7. FUNCIONAMIENTO.....	6
7.1 CONFIGURACIÓN DEL WI-FI.....	6
7.2 CONTROL MEDIANTE APLICACIÓN Y ASISTENTE.....	7
7.2.1 AGENDA DE HORARIOS	7
7.2.2 DÍA Y HORA.....	7
7.2.3 ACTUALIZACIÓN DE FIRMWARE	7
8. PROBLEMAS COMUNES.....	8
9. AMAZON ALEXA Y ASISTENTE DE GOOGLE.....	9

1. PRESENTACIÓN



Con el accesorio **Smart Connect Inter Heat Smart**, su experiencia de calentamiento y enfriamiento de piscina se vuelve increíblemente práctica. Controle su bomba de calor de manera fácil mediante la aplicación para smartphone o comandos de voz, usando asistentes virtuales como Alexa y Asistente de Google. Esto permite ajustar la temperatura, modos de operación y programación de horarios de funcionamiento de las bombas de calor de forma conveniente y eficaz, garantizando un uso simple e inteligente de su piscina.

1.1 MÓDULO DE COMANDO



1.1.1 LED INDICADOR

El LED indicador representa el estado actual del accesorio, como: Conectado, Desconectado, Modo de Configuración, entre otros.

1.1.2 TECLA DE CONFIGURACIÓN

Modo de configuración: Para que el dispositivo entre en Modo de Configuración presione la tecla por 5 segundos.

Restablecer a los valores de fábrica: Para restablecer a los valores de fábrica, basta presionar la tecla de configuración 3 veces consecutivas.

⚠ ATENCIÓN: Restablecer a los valores de fábrica eliminará el acceso de todos los usuarios que ya hayan agregado el dispositivo en las aplicaciones y asistentes de voz.

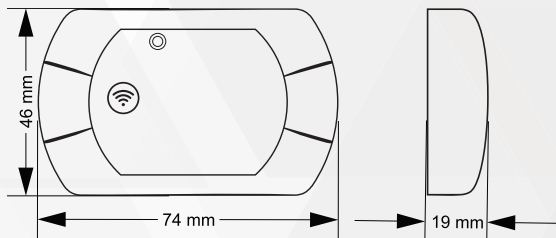
2. SIGNIFICADO DEL LED

SIGNIFICADO	LED INDICADOR
Modo de configuración	Naranja Parpadeante
Modo de actualización	Azul Estático
Desconectado	Rojo Estático
Buscando conexión a internet	Rojo Parpadeante
Conectado	Verde Estático
Sin comunicación con el equipo	Violeta Estático

3. ESPECIFICACIONES

PARÁMETROS	ESPECIFICACIONES
Alimentación	12 VCC
Wi-Fi	IEEE 802.11 b/g/n 2.4GHz - IPv4
Bluetooth	Bluetooth V4.2 BR/EDR & Bluetooth LE
Grado de Protección	IP53
Dimensiones	46.0 mm (A) x 74.0 mm (L) x 19.0 mm (P)
Temperatura de operación	-20°C a 45°C
Peso	140g

4. DIMENSIONES



5. CUIDADOS EN LA INSTALACIÓN



Instalar en un lugar seco, sin incidencia directa de rayos solares y libre de humedad.



Requiere conexión de internet para su correcto funcionamiento.



Se recomienda que la señal Wi-Fi tenga la máxima intensidad en el lugar donde se instalará el equipo. Debe conectarse a una red de 2.4 GHz.



No instalar cerca de partes metálicas o en ambientes que atenuen la recepción de la señal Wi-Fi.

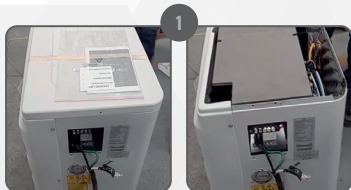


La instalación y el mantenimiento deberán ser realizados por un técnico especializado. Nunca instale ni realice mantenimiento en el equipo, o en partes conectadas a él, sin antes desconectar la red eléctrica de la residencia, ya que existe riesgo de descarga eléctrica.

NBR

La norma NOM-001-SEDE deberá ser respetada en las instalaciones eléctricas.

6. INSTRUCCIONES DE INSTALACIÓN

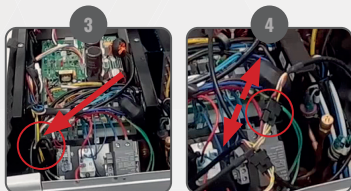


1. Retire la tapa superior o frontal de la bomba de calor y retire la tapa de la caja eléctrica.

2. Siga el cable de la pantalla hasta encontrar un conector rectangular.

3. Retire el módulo iHeat que la bomba de calor Inter Heat Smart tiene originalmente conectado con una "Y" y conecte el Smart Connect.

4. Coloque el módulo en un lugar donde no reciba luz directa del sol ni lluvia.



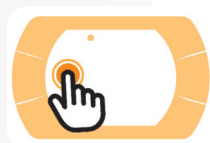
7. FUNCIONAMIENTO

7.1 CONFIGURACIÓN DEL WI-FI

Para utilizar su nuevo accesorio, primero descargue la aplicación **Inter Water Smart** disponible en las tiendas App Store y Google Play, inicie sesión o cree una cuenta.



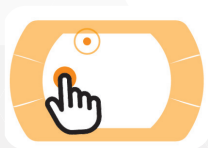
La aplicación solicitará permisos para realizar la configuración del producto. Debe aceptar para continuar.



Después de energizar el dispositivo por primera vez, entrará directamente en Modo de Configuración. Esto se identificará por el LED indicador parpadeando en color naranja.

Después de 3 minutos, si no se realiza la configuración del Wi-Fi, el Smart Connect saldrá del Modo de Configuración.

Si usted desea ingresar nuevamente a este modo, basta presionar el botón de configuración por 5 segundos. Si el Smart Connect ya fue configurado y desea restablecer los valores de fábrica, basta con presionar la tecla de configuración 3 veces.



Si aún no tiene ningún equipo Smart agregado, la aplicación lo redirigirá a la pantalla de configuración. De lo contrario, haga clic en el botón “+” para agregar un nuevo producto, siguiendo las instrucciones en la app.



7.2 CONTROL MEDIANTE APLICACIÓN Y ASISTENTE

Con la aplicación **Inter Water Smart** es posible controlar la temperatura, modos de operación del sistema y del ventilador, además de programar eventos de su bomba de calor. Con Alexa y el Asistente de Google es posible crear rutinas y controlar su bomba de calor de la misma forma a través de comandos de voz.

7.2.1 AGENDA DE HORARIOS

En la pantalla de agenda de horarios de la bomba de calor, el usuario puede editar hasta cinco eventos, configurando hora de inicio, hora de término y repetición durante la semana. Para usar esa función, configure un evento con duración máxima de 23h59min, con repetición de al menos un día a la semana.

 **ATENCIÓN:** Los eventos solo estarán disponibles cuando el producto se haya conectado a internet después de energizarlo.

 **ATENCIÓN:** Al restablecer a los valores de fábrica, todas las agendas volverán a los valores iniciales.

7.2.2 DÍA Y HORA

Entrando en las configuraciones del producto a través de la pantalla inicial de la aplicación, presione “Huso horario” para editar el día y la hora del equipo. Estos datos de fábrica están configurados de acuerdo con la zona horaria predeterminada.

 **ATENCIÓN:** Cualquier cambio impactará la ejecución de las agendas de horarios del producto.

7.2.3 ACTUALIZACIÓN DE FIRMWARE

Este producto cuenta con actualización automática de software a la versión más reciente disponible. Para ello, solo debe estar conectado a internet.

En la aplicación, la actualización será indicada en la página del producto, con el mensaje “Actualizando”. En el producto, el LED indicador estará en Modo de Actualización, conforme explicado en el apartado de Significado del LED.

 **ATENCIÓN:** El tiempo total de actualización varía de acuerdo con la calidad de internet de la red.

 **ATENCIÓN:** Durante la actualización, el producto no responderá a los comandos.

8. PROBLEMAS COMUNES

P: ¿Por qué mi dispositivo móvil no consigue encontrar el producto para configurarlo?

R: Si la aplicación no fue capaz de encontrar el producto para la configuración:

1. Verifique si el LED indicador está parpadeando lentamente en color naranja. Si está parpadeando rápidamente, hay otro smartphone conectado al producto; desconéctelo e intente configurarlo nuevamente.
2. Este dispositivo utiliza Bluetooth para configurar las credenciales de Wi-Fi y añadirlo a la aplicación. Asegúrese de que el Bluetooth esté activo en su smartphone y no utilice el método de "Configuración manual".
3. Verifique si está señalizando "Modo de Configuración" en el LED del accesorio. Si es así, presione una vez la tecla para retirarlo de este modo y espere 10 segundos. Después, coloque el dispositivo nuevamente en Modo de Configuración presionando la tecla durante 3 segundos hasta que el LED esté parpadeando en naranja. Intente configurar el producto nuevamente.

P: ¿Por qué mis dispositivos no aparecen en Amazon Alexa o en el Asistente de Google?

R: Una vez que la skill/action Inter Water Smart esté activada, todos los productos añadidos a su cuenta serán encontrados automáticamente.

1. Verifique que la cuenta a la que está vinculada la skill/action sea la misma en la que se añadió el producto.
2. Si algún producto no aparece en la aplicación del asistente, pero sí aparece en la aplicación **Inter Water Smart**, espere algunos minutos después de añadirlo o realice la detección manual de dispositivos.
3. Si el problema persiste, desvincule la skill/action, vincúlela nuevamente y realice la búsqueda manual de dispositivos en la aplicación del asistente, o elimine el producto y añádalo nuevamente después de vincular la skill/action.

P: ¿Por qué mi producto aparece con el estado "desconectado"?

R: Un dispositivo configurado recientemente puede tardar de 1 a 2 minutos en conectarse a la red Wi-Fi deseada y al servidor. Si el estado "desconectado" persiste, verifique una de las posibles causas a continuación:

1. Si el LED está en rojo fijo, el producto está desconectado de la red Wi-Fi. Esto puede ocurrir en las siguientes situaciones:
 - Contraseña incorrecta del Wi-Fi;

- Punto de acceso distante o con interferencia;
 - Intento de conexión con red 5G no soportada.
2. Si el LED está parpadeando en rojo, el producto está conectado a la red Wi-Fi e intentando conectarse a internet. Si este proceso tarda demasiado, puede estar ocurriendo alguna de las siguientes situaciones:
 - Red sin acceso a internet;
 - Latencia muy elevada;
 - Bloqueo de acceso a algunos recursos por parte del proveedor de internet;
 - Red con inicio de sesión/autenticación.
 3. Si el LED está en verde fijo, el producto está conectado al servidor. Sin embargo, si indica “desconectado” en la aplicación, desenergice el equipo y vuelva a encenderlo.

9. AMAZON ALEXA Y ASISTENTE DE GOOGLE

Con el uso de los asistentes virtuales Amazon Alexa y Asistente de Google, el usuario puede controlar su dispositivo mediante comandos de voz, desde las aplicaciones de los propios asistentes o con recursos de automatización, como rutinas condicionadas por clima, horario, ubicación, entre otras posibilidades.

Para tener acceso a todas estas funcionalidades, siga los siguientes pasos:

1. Descargue la aplicación del asistente deseado, cree una cuenta y active la skill/action **Inter Water Smart**.
2. Después de añadirla, vincule su cuenta **Inter Water Smart**.
3. Finalmente, el asistente realizará la búsqueda automática de los productos añadidos a su cuenta y usted podrá controlarlos libremente.

**Inter[®]
Water**

El fabricante se reserva el derecho de modificar cualquier especificación sin previo aviso. Google, Google Play y otras marcas y logotipos relacionados son marcas registradas de Google Inc. Amazon y todos los logotipos relacionados son marcas registradas de Amazon.com, Inc. o sus afiliadas. Apple y App Store son marcas comerciales de Apple Inc.