

# AMPLIFICADOR DE SEÑAL WI-FI PARA POOL CONTROL PRO

MANUAL DE USUARIO

MODELO: AST



ACCESORIO  
**WI-FI**

## SMART CONNECT

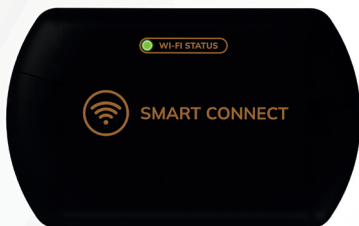


**INSTRUCCIONES IMPORTANTES DE SEGURIDAD  
LEA, SIGA Y GUARDE ESTAS INSTRUCCIONES**

# CONTENIDO

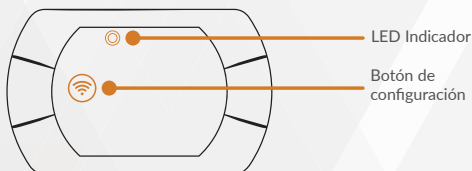
1. PRESENTACIÓN.....	3
1.1 MÓDULO DE CONTROL .....	3
1.1.1 LED INDICADOR.....	3
1.1.2 BOTÓN DE CONFIGURACIÓN.....	3
2. SIGNIFICADO DE LOS LEDS.....	4
3. ESPECIFICACIONES.....	4
4. DIMENSIONES.....	4
5. CUIDADOS EN LA INSTALACIÓN.....	5
6. INSTRUCCIONES DE INSTALACIÓN .....	5
7. FUNCIONAMIENTO.....	6
7.1 CONFIGURACIÓN DEL WI-FI.....	6
7.2 CONTROL MEDIANTE APLICACIÓN Y ASISTENTE.....	7
7.2.1 AGENDA DE HORARIOS .....	7
7.2.2 FECHA Y HORA.....	7
7.2.3 ACTUALIZACIÓN DE FIRMWARE .....	7
7.2.4 PROGRAMACIÓN DE PARÁMETROS Y ACCESO TÉCNICO .....	7
8. PROBLEMAS COMUNES.....	8
9. AMAZON ALEXA Y ASISTENTE DE GOOGLE.....	9

# 1. PRESENTACIÓN



Con el accesorio **Smart Connect Amplificador de Señal WiFi**, podrás controlar dispositivos del **Ecosistema Inter Water Smart** a través de la aplicación móvil dedicada o mediante los asistentes de voz Alexa y Asistente de Google. **Smart Connect** te permite crear rutinas para las distintas activaciones que cubre la línea de controladores del **Ecosistema Inter Water Smart** (Pool Control Pro o Clorador Salino Ultra), como iluminación, filtrado y calefacción, además de permitir la integración con asistentes virtuales, que hacen aún más increíble la experiencia en tu espacio de ocio con los controles de voz.

## 1.1 MÓDULO DE CONTROL



### 1.1.1 LED INDICADOR

El LED indicador representa el estado actual del accesorio, como: Conectado, Desconectado, Modo de Configuración, entre otros.

### 1.1.2 BOTÓN DE CONFIGURACIÓN

**Modo de configuración:** Para que el dispositivo entre en Modo de Configuración presione la tecla por 3 segundos.

**Restablecer a los valores de fábrica:** Para volver a los valores predeterminados de fábrica y borrar las credenciales de Wi-Fi y los datos del producto ya guardados en el accesorio Wi-Fi, haga clic en la tecla tres veces consecutivas.

**⚠ ATENCIÓN:** Volver a los valores predeterminados de fábrica eliminará el acceso de todos los usuarios que ya hayan agregado el dispositivo a la aplicación y a los asistentes de voz.

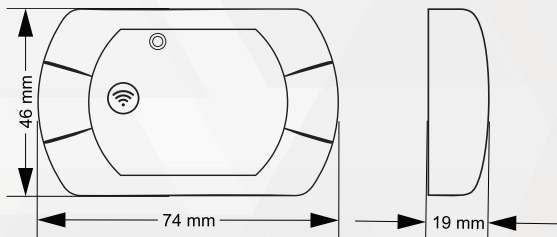
## 2. SIGNIFICADO DE LOS LEDS

LED INDICADOR	SIGNIFICADO
Naranja intermitente	Modo de configuración
Rojo estático	Desconectado de la red Wi-Fi
Rojo intermitente	Conectando al servidor
Verde estático	Conectado al servidor
Verde intermitente	Recibiendo comandos
Azul estático	Modo de actualización
Naranja / Verde / Rojo	Volver a los ajustes de fábrica

## 3. ESPECIFICACIONES

PARÁMETROS	ESPECIFICACIONES
Alimentación	12 VCC
Wi-Fi	IEEE 802.11 b/g/n 2.4 GHz - IPv4
Bluetooth	Bluetooth V4.2 BR/EDR & Bluetooth LE
Grado de Protección	IP53
Dimensiones	46.0 mm (A) x 74.0 mm (L) x 19.0 mm (P)
Temperatura de operación	-20°C a 45°C
Peso	50 g
Largo del cable	5 m

## 4. DIMENSIONES



## 5. CUIDADOS EN LA INSTALACIÓN

Evite instalar el producto en salas de máquinas subterráneas y dé preferencia a mantener el producto vertical para un mejor funcionamiento de la antena.



Instalar en un lugar seco, sin incidencia directa de rayos solares y libre de humedad.



Requiere conexión de internet para su correcto funcionamiento.



Se recomienda que la señal Wi-Fi tenga la máxima intensidad en el lugar donde se instalará el equipo. Debe conectarse a una red de 2.4 GHz.



No instalar cerca de partes metálicas o en ambientes que atenúen la recepción de la señal Wi-Fi.



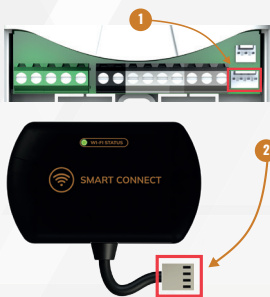
La instalación y el mantenimiento deberán ser realizados por un técnico especializado. Nunca instale ni realice mantenimiento en el equipo, o en partes conectadas a él, sin antes desconectar la red eléctrica de la residencia, ya que existe riesgo de descarga eléctrica.

La norma NOM-001-SEDE deberá ser respetada en las instalaciones eléctricas.

## 6. INSTRUCCIONES DE INSTALACIÓN

En primer lugar, por razones de seguridad, asegúrese de que el disyuntor esté desconectado y el circuito sin tensión. Si el equipo o las piezas conectadas están energizados, existe riesgo de descarga eléctrica.

1. Identifique el bus de conexión del accesorio Wi-Fi en su producto.
2. Luego, conecte el cable **Smart Connect**, encajándolo en el conector de su controlador.
3. Utiliza la extensión de cable del accesorio para colocarlo lejos de piezas metálicas o para orientarlo mejor en relación con la recepción de la señal Wi-Fi. Recuerda colocarlo en vertical para obtener el mejor rendimiento de la antena.
4. Con el accesorio Wi-Fi ya conectado al producto, solo tienes que conectar el disyuntor y activar el circuito para configurarlo con tu red Wi-Fi y disfrutar del control a través de la aplicación o los asistentes de voz.



## 7. FUNCIONAMIENTO

### 7.1 CONFIGURACIÓN DEL WI-FI

Para utilizar su nuevo accesorio, primero descargue la aplicación **Inter Water Smart** disponible en las tiendas App Store y Google Play, inicie sesión o cree una cuenta.

La aplicación solicitará permisos para realizar la configuración del producto. Debe aceptar para continuar.



Después de energizar el dispositivo por primera vez, entrará directamente en Modo de Configuración. Esto se identificará por el LED indicador parpadeando en color naranja.

Después de 3 minutos, si no se realiza la configuración del Wi-Fi, el **Smart Connect** saldrá del Modo de Configuración.

Si usted desea ingresar nuevamente a este modo, basta presionar el botón de configuración por 3 segundos. Si el **Smart Connect** ya fue configurado y desea restablecer los valores de fábrica, basta con presionar la tecla de configuración 3 veces.



Si aún no tiene ningún equipo Smart agregado, la aplicación lo redirigirá a la pantalla de configuración. De lo contrario, haga clic en el botón “+” para agregar un nuevo producto, siguiendo las instrucciones en la app.



## 7.2 CONTROL MEDIANTE APLICACIÓN Y ASISTENTE

Con la aplicación **Inter Water Smart** puedes controlar la iluminación, la calefacción y las salidas, así como programar eventos. Con Alexa o Asistente de Google puedes crear rutinas y controlar tu producto de la misma manera mediante comandos de voz.

### 7.2.1 AGENDA DE HORARIOS

En la pantalla de horarios de cada salida de producto, el usuario puede agregar eventos con hora de inicio, hora de fin, repetición durante la semana y activación.

Para utilizar esta funcionalidad, configure un evento con una duración máxima de 23h 59min, con repetición de al menos un día a la semana y actívelo.

### 7.2.2 FECHA Y HORA

Ingresando a la configuración del producto a través de la pantalla de inicio de la aplicación, presione “Zona horaria” para editar la fecha y hora del equipo.

Estos datos están ajustados de fábrica según Hora Oficial de Brasilia, GMT-3.

 **ATENCIÓN:** Cualquier cambio impactará la ejecución de las agendas de horarios del producto.

### 7.2.3 ACTUALIZACIÓN DE FIRMWARE

Este producto cuenta con actualización automática de software a la versión más reciente disponible. Para ello, solo debe estar conectado a internet.

En la aplicación, la actualización será indicada en la página del producto, con el mensaje “Actualizando”.

En el producto, el LED indicador estará en Modo de Actualización, conforme explicado en el apartado de Significado del LED.

 **ATENCIÓN:** El tiempo total de actualización varía de acuerdo con la calidad de internet de la red.

 **ATENCIÓN:** Durante la actualización, el producto no responderá a los comandos.

### 7.2.4 PROGRAMACIÓN DE PARÁMETROS Y ACCESO TÉCNICO

Quando se utiliza con productos del **Ecosistema Inter Water Smart**, este dispositivo permite a los usuarios con acceso técnico programar los parámetros del producto. Esto puede hacerse utilizando la programación remota o la programación local.

**Programación remota:** Se puede realizar en cualquier lugar a través de la aplicación, en la pantalla de programación de parámetros, seleccionando la opción “Programación Remota”, siempre que el dispositivo esté conectado.

**Programación local:** De forma similar a la configuración de credenciales Wi-Fi, se puede realizar fácilmente a través de la aplicación en la pantalla de programación de parámetros, seleccionando la opción “Programación local”. Simplemente coloque el producto en modo configuración, active el Bluetooth en su smartphone y siga el paso a paso descrito en la aplicación.

## 8. PROBLEMAS COMUNES

**P: ¿Por qué mi dispositivo móvil no consigue encontrar el producto para configurarlo?**

**R: Si la aplicación no fue capaz de encontrar el producto para la configuración:**

1. Verifique si el LED indicador está parpadeando lentamente en color naranja. Si está parpadeando rápidamente, hay otro smartphone conectado al producto; desconéctelo e intente configurarlo nuevamente.
2. Este dispositivo utiliza Bluetooth para configurar las credenciales de Wi-Fi y añadirlo a la aplicación. Asegúrese de que el Bluetooth esté activo en su smartphone y no utilice el método de "Configuración manual".
3. Verifique si está señalizando "Modo de Configuración" en el LED del accesorio. Si es así, presione una vez la tecla para retirarlo de este modo y espere 10 segundos. Después, coloque el dispositivo nuevamente en Modo de Configuración presionando la tecla durante 3 segundos hasta que el LED esté parpadeando en naranja. Intente configurar el producto nuevamente.

**P: ¿Por qué mis dispositivos no aparecen en Amazon Alexa o en el Asistente de Google?**

**R: Una vez que la skill/action Inter Water Smart esté activada, todos los productos añadidos a su cuenta serán encontrados automáticamente.**

1. Verifique que la cuenta a la que está vinculada la skill/action sea la misma en la que se añadió el producto.
2. Si algún producto no aparece en la aplicación del asistente, pero sí aparece en la aplicación **Inter Water Smart**, espere algunos minutos después de añadirlo o realice la detección manual de dispositivos.
3. Si el problema persiste, desvincule la skill/action, vincúlela nuevamente y realice la búsqueda manual de dispositivos en la aplicación del asistente, o elimine el producto y añádale nuevamente después de vincular la skill/action.

**P: ¿Por qué mi producto aparece con el estado "desconectado"?**

**R: Un dispositivo configurado recientemente puede tardar de 1 a 2 minutos en conectarse a la red Wi-Fi deseada y al servidor. Si el estado "desconectado" persiste, verifique una de las posibles causas a continuación:**

1. Si el LED está en rojo fijo, el producto está desconectado de la red Wi-Fi. Esto puede ocurrir en las siguientes situaciones:
  - Contraseña incorrecta del Wi-Fi;

- Punto de acceso distante o con interferencia;
  - Intento de conexión con red 5G no soportada.
2. Si el LED está parpadeando en rojo, el producto está conectado a la red Wi-Fi e intentando conectarse a internet. Si este proceso tarda demasiado, puede estar ocurriendo alguna de las siguientes situaciones:
    - Red sin acceso a internet;
    - Latencia muy elevada;
    - Bloqueo de acceso a algunos recursos por parte del proveedor de internet;
    - Red con inicio de sesión/autenticación.
  3. Si el LED está en verde fijo, el producto está conectado al servidor. Sin embargo, si indica “desconectado” en la aplicación, desenergice el equipo y vuelva a encenderlo.

## 9. AMAZON ALEXA Y ASISTENTE DE GOOGLE

Con el uso de los asistentes virtuales Amazon Alexa y Asistente de Google, el usuario puede controlar su dispositivo mediante comandos de voz, desde las aplicaciones de los propios asistentes o con recursos de automatización, como rutinas condicionadas por clima, horario, ubicación, entre otras posibilidades.

Para tener acceso a todas estas funcionalidades, siga los siguientes pasos:

1. Descargue la aplicación del asistente deseado, cree una cuenta y active la skill/action **Inter Water Smart**.
2. Después de añadirla, vincule su cuenta **Inter Water Smart**.
3. Finalmente, el asistente realizará la búsqueda automática de los productos añadidos a su cuenta y usted podrá controlarlos libremente.

**Inter<sup>®</sup>  
Water**

El fabricante se reserva el derecho de modificar cualquier especificación sin previo aviso. Google, Google Play y otras marcas y logotipos relacionados son marcas registradas de Google Inc. Amazon y todos los logotipos relacionados son marcas registradas de Amazon.com, Inc. o sus afiliadas. Apple y App Store son marcas comerciales de Apple Inc.